

Program ZK Faktury

verze 1.43

Uživatelská dokumentace programu

Úvod

Určení programu

Program „ZK Faktury“ pracující výhradně v prostředí Microsoft Windows verze 95 a vyšším je určen k doplnění aplikace ZK jednoduchého nebo podvojného účetnictví o možnost vystavování a tisku faktur a daňových dokladů.

Obsahuje jednoduchý číselník používaných položek a kompletní adresář firem. Dohromady s účetními programy tvoří kompletní agendu firmy. Využívá se hlavně tam, kde není součástí instalace aplikace "Skladové hospodářství".

Základní vlastnosti programu

Jednoduchost ovládání - umožňuje obsluhu i málo zkušeným uživatelům bez nutnosti většího zaškolování. Vzhledem k tomu, že program ve velké míře využívá standardní prvky Microsoft Windows, je práce ještě více usnadněna uživatelům, kteří již mají s tímto prostředím základní zkušenosti.

Přehlednost - je dosažena vhodným návrhem programu, především jednotným řešením všech modulů a jejich logické návaznosti. Prvky grafického prostředí jsou při práci uživatele velmi názorným vodítkem.

Zabezpečení - program je odolný jak proti chybám obsluhy, tj.zadání syntakticky nebo logicky chybných údajů, zvolení nesprávného postupu apod., tak i proti úmyslným pokusům o nesprávnou manipulaci s daty.

Univerzálnost - program je řešen tak, aby bylo možné nastavit maximální počet parametrů podle potřeby daného podniku.

Co program vyžaduje

Jedná se o 32 bitový program určený pro práci v prostředí Windows95 a vyšším, což určuje i minimální konfiguraci osobního počítače; to znamená procesor alespoň Intel 486 s 8MB operační paměti. Prostor na disku je dán množstvím dokladů a jejich položek, doporučená hodnota činí okolo 5 MB.

Jak program spustit

Program ZK Faktury se spouští souborem „ZFaktury.exe“ z adresáře, ve kterém byl instalován (implicitně C:\ZKSoft), popřípadě zástupcem spouštěcího souboru na ploše či v nabídce START.

Ovládání programu

Tato kapitola je zaměřena na popis těch prvků grafického uživatelského rozhraní, které se odlišují od standardu Microsoft Windows, a na to, jak se tyto prvky ovládají. Program je s výjimkou zadávání dat určen pro ovládání myši nebo jiným polohovacím zařízením, všechny jeho funkce jsou ale dostupné i z klávesnice. Její užití je určeno hlavně pro zkušené uživatele, protože může být v mnoha případech rychlejší, nicméně jí lze plně nahradit myš, pokud tato není k dispozici.

Hlavní okno programu

Hlavní okno programu ZK Faktury se skládá ze čtyř hlavních částí:

Na horním okraji je klasickým způsobem ovládané menu. Pokud je některá z položek zakázána, znamená to, že přihlášený uživatel nemá k dané operaci oprávnění.

Těsně pod menu následuje pruh s tlačítky nejčastěji používaných operací (každé z tlačítek má svoji ekvivalentní položku v menu).

Na spodním okraji okna je tzv. stavový řádek obsahující údaje (v uvedeném pořadí), které by měly být uživateli stále dostupné:

Systemové datum a čas - tzn. čas běžící na počítači

Jméno přihlášeného uživatele - tzn. toho uživatele, který právě pracuje s programem. Kliknutím na toto pole stavového řádku se lze přihlásit jako jiný uživatel.

Kód aktuálního závodu – datová agenda, se kterou se aktuálně pracuje. Kliknutím na toto pole je opět možný výběr ze zavedených závodů. Pokud je vytvořena jen jedna datová agenda, kliknutí nic neprovádí.

Jednoduchá nápověda – nabízí popis možné akce a popisuje klávesové zkratky k této akci.

Zbývající plocha hlavního okna (je dostupná pouze pokud je program maximalizován) je určena pro zobrazení dat v závislosti na konkrétní operaci.

Dialogová okna

Velká část komunikace s uživatelem probíhá v jednotlivých dialogových oknech, z nichž každé (až na výjimky) obsahuje:

Na spodním okraji pruh s tlačítky, které zpřístupňují všechny operace, jež má uživatel v daném dialogu k dispozici .

V horní části je seznam všech záznamů databáze, kterých se daný dialog týká. Pro seznam se používá vždy ten údaj z databáze, který je jednoznačný (většinou kód). Seznamy jsou pro rychlejší orientaci tříděné podle abecedy, navíc je v nich možné stiskem počátečních znaků rychle vyhledat potřebný údaj.

Další prvky grafického rozhraní

Pokud se někde vyskytují prvky specifické pro danou činnost, jsou popsány u těch částí programu, kterých se týkají. Zde jsou uvedeny pouze ty, které se vyskytují častěji:

Informační okna - vyznačují se tím, že na spodní části je umístěno jedno, maximálně dvě tlačítka, jejichž stisk vede k ukončení dialogu. Tato okna se většinou používají pro zobrazení chybových hlášení a jejich obsah bývá informativního rázu.

Editační okna - slouží k zadávání údajů, které se přímo nevztahují k žádné databázi, jinak se chovají podobně jako editační části běžných dialogových oken. Především mají na spodním okraji tlačítko potvrzení a zrušení, jejichž význam je stále tentýž.

Ovládání editačních oken

Editační okna se ovládají těmito klávesami:

- **ENTER** potvrzení napsaného záznamu
- **TAB** posun na následující položku
- **SHIFT+TAB** posun na předchozí položku
- **ESC** ukončení editace bez zápisu
- **HOME** přesun na začátek edit. řádku
- **END** přesun na konec edit. řádku
- **DELETE** vymazání znaku na pozici kurzoru
- **BACK SPACE** vymazání znaku vlevo od pozice kurzoru

Ovládání rozhodovacích oken

V případě, že má program provést nějakou operaci, o které se potřebuje ujistit, objeví se na monitoru okno s dotazem, který je zakončen otazníkem a ve spodním řádku je vypsáno **Ano**, **Ne**, **OK**, **Storno** nebo **All** (Ne, Ano, V pořádku, Zrušit, Pro všechny). Odpovědět lze třemi způsoby:

- stisknutím příslušných podtržených písmen na klávesnici (u příkazu O.K. je to klávesa ENTER, u příkazu CANCEL je to klávesa ESC)
- výběrem příslušné odpovědi pomocí kurzorových šipek doleva a doprava a stisknutím klávesy ENTER
- nastavením kurzoru myši na vybranou odpověď a stisknutím levého tlačítka myši.

Kromě toho můžete volbu opustit stisknutím klávesy ESC.

Další používané klávesy

Aktivní klávesy ve výběrovém menu jsou INSERT a DELETE. Tyto klávesy se používají pouze při pořizování dat (zboží, adresy apod.) a v tomto režimu mají tento význam:

- **INSERT** slouží ke vložení nové položky do číselníků nebo k vyvolání nabídky možných hodnot.
- **DELETE** vymaže označenou položku z číselníku nebo z vybraného seznamu

Z nabídkového menu je možné kdykoli ukončit program současným stisknutím kláves **CTRL** a **X**.

Sekce programu

Program je rozčleněn do 7 základních bloků:

Fakturace	tvorba faktur nebo daňových
Číselníky	zadání nových firem, uživatelů apod.
Výpisy	pohyb položek, doklady, archiv, podklady pro DPH apod.
Nástroje	storno dokladu, obnova záznamů, archivace, blokace, mazání položek ...
Nastavení	tiskárna, parametry, hlavičky dokladů, interní čísla...
Soubor	zálohování a obnova zálohy dat, ukončení programu
Informace	informace o verzi programu, registrace produktu

V dalším popisu budou probrány dle důležitosti.

Popis hlavní nabídky

Číselníky

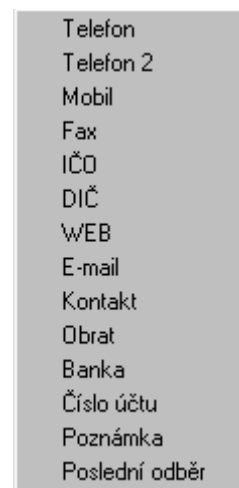
Číselníky slouží k zadávání dat, popř. k jejich editaci či vymazání z rejstříku. V tomto programu se jedná o číselníky adres firem, uživatelů a DPH.

Dialogová okna číselníků

v podmenu „Číselníky“ se používají následující volby. Jsou dostupné pomocí tlačítek:

- **EDIT** editace (úprava) záznamu
- **NOVÝ** zavedení nového záznamu
- **KOPIE** kopie aktuálního záznamu a jeho uložení jako nového
- **VYMAZAT** vymazání aktuálního záznamu
- **ZPĚT** návrat do podmenu

Číselník firem slouží k evidenci základních údajů o odběratelích a dodavatelích. Klasický seznam záznamů je možné doplnit o okno zobrazující skupiny firem, či panel rychlého fultexového vyhledávání. Do skupiny je možné firmu zařadit na její kartě, odkud je zároveň možné číselník skupin upravit.



Klepnutím myši na hlavičku sekce umístěné nejvíce vpravo (na obrázku zobrazena jako „IČO“) lze změnit vypisovaný údaj v tomto poli.

Tlačítko **Akce...** otevře lokální menu, jež rozšiřuje možnosti adresáře: přepínání řazení firem podle kódu či popisu, skrytí či zobrazení okna s výběrem skupin a panelu rychlého hledání, změnu fontu číselníku a aktualizaci dat. Kromě toho nabízí i řadu akcí pro označenou firmu: posílání e-mailu, otevření web stránek či vytočení telefonního čísla modemem.

Karta pro editaci firmy je rozdělena na dvě záložky. Na první označené jako „Hlavní údaje“ je možné ukládat základní údaje o firmě včetně spojení.

The screenshot shows the 'Karta firmy' dialog box with the 'Hlavní údaje' tab selected. The form is organized into several sections:

- Kód firmy:** A text input field.
- Adresa:** A large text area for the company address.
- IČO:** A text input field for the company identification number.
- DIČ:** A text input field for the VAT identification number.
- Korespondenční adresa:** A large text area for the correspondence address.
- Telefon:** A text input field.
- Mobil:** A text input field.
- Fax:** A text input field.
- Kontakt:** A large text area for contact information.
- Mail:** A text input field.
- Web:** A text input field.
- Telef 2:** A text input field.

 At the bottom, there is a 'Typ' dropdown menu, 'OK' and 'Storno' buttons, and a window title bar with 'Karta firmy' and a close button.

Každá firma je jednoznačně určena svým kódem o velikosti max. 15 znaků. Jako kód může být zvoleno IČO dané firmy nebo její zkratka.

Stiskem příslušného tlačítka vedle telefonního čísla je možné nechat si číslo vytočit modemem (pokud je k počítači nějaký připojen a je nainstalováno TAPI), stiskem tlačítka **Mail** se otevře přednastavený poštovní klient na nové zprávě s vyplněnou adresou, a konečně volba **Web** otevře internetový prohlížeč na adrese dané firmy.

Druhá záložka je doplňková, jsou na ní uloženy zejména účetní informace (bankovní spojení, obraty firmy apod.) a dále pole pro uložení poznámky.

The screenshot shows the 'Karta firmy' dialog box with the 'Ostatní' tab selected. The form contains:

- Banka:** A text input field.
- Účet:** A text input field.
- Poznámka:** A large text area for notes.
- Ekonomické údaje:** A section for economic data.
 - Hodnota odebraného nebo dodaného zboží ve sledovaném období:** A label for the economic data.
 - ODBÉR:** A text input field showing '0.00'.
 - DODÁVKA:** A text input field showing '0.00'.
 - Vynulovat:** Buttons next to the ODBÉR and DODÁVKA fields.
 - Sleva (%):** A text input field showing '0.0'.
 - Poslední pohyb:** A text input field.

 At the bottom, there is a 'Typ' dropdown menu, 'OK' and 'Storno' buttons, and a window title bar with 'Karta firmy' and a close button.

Kromě toho na každé kartě je viditelný rozbalovací seznam, ve kterém se volí typ firmy z číselníku Typů firem. Ten je možné jednoduše upravit stiskem tlačítka **Typ**. Přitom je třeba pamatovat, že maximální délka typu firmy je 15 znaků.

Vyplněný záznam se uloží tlačítkem **OK**, tlačítko **Storno** slouží k ukončení editace bez zápisu.

UPOZORNĚNÍ:

*Pokud chcete, aby bylo okno **Typy firem** případně **Vyhledávání** otevřeno při dalším spuštění programu, je třeba uložit aktuální nastavení pomocí volby z menu **Nastavení – Uložit nastavení**.*

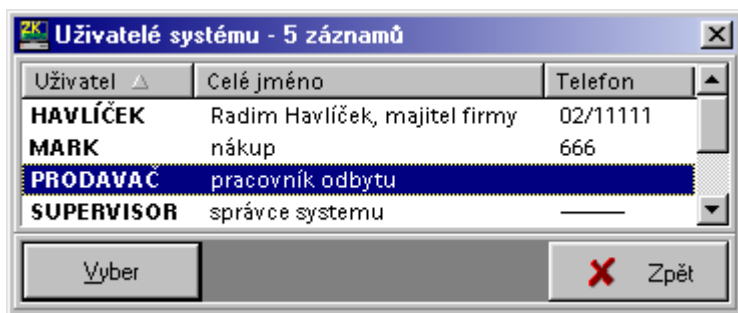
Vyplněný záznam se uloží tlačítkem **OK** tlačítko **Storno** slouží k ukončení editace bez zápisu.

NÁSLEDUJÍCÍ POPIS PLATÍ PRO VŠECHNY ČÍSELNÍKY:

*Pokud vložení nového záznamu potvrdíme tlačítkem **OK** a byl zadán kód položky, program hledá, zda záznam s daným kódem již neexistuje. Nejprve prohledává načtené záznamy a potom hledá mezi vymazanými. Pokud je kód nalezen mezi aktivními, odmítne nově vytvořenou kartu zařadit do číselníku. Jestliže položku nalezne mezi vymazanými, nabídne uživateli její obnovení. Pro vysvětlení: při vymazání záznamu v číselníku se tento neodstraňuje zcela, pouze je označen jako vymazaný a dále se nezobrazuje. Takový záznam je možné kdykoli obnovit pomocí nabídky **Obnova vymazaných záznamů** v nástrojích programu. Úplné odstranění již vymazaných záznamů je možné pouze jejich archivací opět v menu **Nástroje**.*

*Při použití **kopie** k vytvoření nového záznamu je nutné přepsat minimálně jeho kód. Pokud bychom tak neučinili, program zjistí, že záznam již existuje, a odmítne jej uložit.*

Číselník uživatelů umožňuje evidenci osob, které mají přístup k jednotlivým částem programu. Vytváření i rušení záznamů je stejné jako v předchozích případech.



Karta uživatele je podobná kartě firmy, a i význam jednotlivých polí je obdobný.

Oproti kartě firmy je zde navíc tlačítko **Heslo**, kde si každý uživatel může nastavit heslo pro přístup do systému. Stisk tohoto tlačítka vyvolá následující dialog pro změnu hesla.

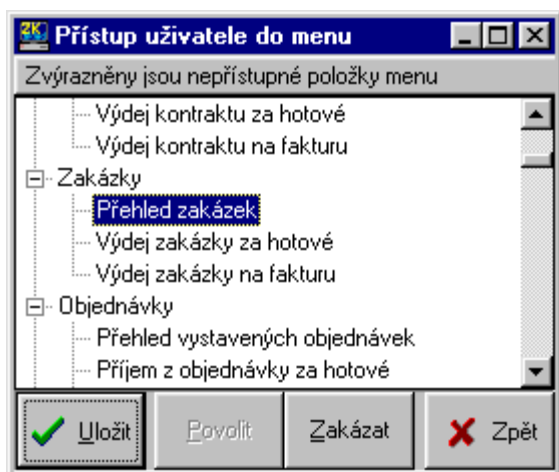
Jestliže uživatel již má heslo nastavené, musí jej nejprve vepsat do prvního pole. Teprve potom má přístupné další dvě pole pro zadání nového hesla a jeho zopakování (nezáleží na velikosti písmen, ale zadání a zopakování si musí odpovídat).

UPOZORNĚNÍ:

*Po potvrzení nového hesla tlačítkem **OK** je nutné potvrdit stejně i dialog uživatele, jinak se změna neuloží.*

Speciálním uživatelem je SUPERVISOR, který má povolené všechny funkce programu (ty jsou ostatním uživatelům viditelné, ale pouze šedě, tzn. že je nelze vybrat ani myší, ani z klávesnice). Jedná se především o výpisy ukazující hospodářský výsledek, sumarizační výpisy a nastavování některých tiskových forem.

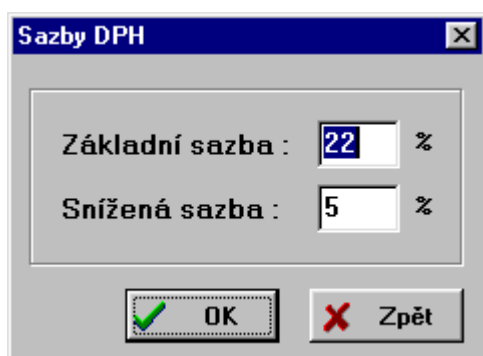
Volbu „Přístup“ má povolenu pouze uživatel s oprávněním SUPERVISOR a slouží k omezení přístupu k transakcím pro jednotlivé uživatele. Po jejím vyvolání se objeví dialog se stromovou strukturou menu, kde je možné všechny položky menu pro vybraného uživatele povolit nebo zakázat.



Zakázané položky menu jsou zobrazeny tučným písmem, zakázat nebo povolit je lze i stiskem mezerníku na příslušném řádku.

Tlačítko **Tisk.formy** slouží k nastavení defaultních tiskových forem pro jednotlivé uživatele. Implicitně se jako defaultní tisková forma používá forma s názvem **vzor**, která slouží všem uživatelům. Pokud se v této transakci nastaví jiná, bude pro vybraného uživatele použita vždy tato.

Číselník DPH slouží k nastavení sazeb daně z přidané hodnoty. Ze zadaných hodnot lze potom vybírat při editaci položek.

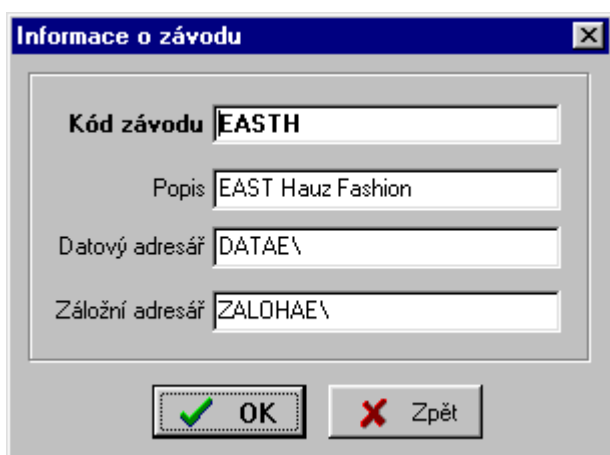


Význam potvrzovacích tlačítek je stejný jako u předchozích číselníků.

Číselník závodů slouží k zakládání nových a rušení starých datových agend v závislosti na poskytnuté licenci.



Každý závod (firma, pro kterou je vedeno účetnictví) si vytváří vlastní podadresář pro data a zálohu ve tvaru „DATA001“ a „ZÁLOHA001“ v adresáři, kde je umístěn hlavní program (nejčastěji C:\ZKSOFT) . Uživatel s oprávněním SUPERVISOR má možnost upravit názvy těchto adresářů pro lepší vlastní přehled. Tyto úpravy by však měly provádět pouze osoby dobře obeznámené s ovládáním počítače.



Fakturace

Menu „**Fakturace**“ slouží k přístupu k transakcím vystavení faktury, vystavení prodejky, jejich opravy nebo storna.

Nová faktura - ve všech případech se zpracovávající doklad otevírá ve stejném okně, jehož ovládání je obdobné, takže podrobně bude vysvětlena transakce **Nová faktura** a u ostatních budou popsány pouze odlišnosti.

Faktura č. 010016

CELKOVÁ ČÁSTKA		HLAVIČKA DOKLADU	
1732.00		Odběratel	ZÁKAZNÍK
Bez DPH	Včetně DPH	Adresa dodání	ZÁKAZNÍK
Daň z přidané hodnoty		Datum ZDP	9.2.2003
Rozpis	312.40	Vystavení	9.2.2003
Typ vystaveného dokladu		Splatnost	23.2.2003
Faktura	Proforma	Poznámka	doprava zdarma
		Úhrada	převodní příkaz
		KS	308 Dopr. V
		Objednávka	TELEFONEM
		Zaplaceno	
		Měna	Kurz 1.00
		Fixní text	Fakturujeme Vám za z

POLOŽKY DOKLADU:: 3 Ceny položek jsou zobrazeny s DPH

Položka	Popis	Cena/MJ	Počet MJ	MJ	DPH	Poznámka	Položky
P1	první fakturovaná položka	123.0000	2.0000	KS	22	doprodej	<input type="button" value="Přidat"/>
P2	druhá fakturovaná položka	246.0000	1.0000	KS	22	poškozeno	<input type="button" value="Smazat"/>
P3	třetí fakturovaná položka	1240.0000	1.0000	KS	22	SN: 124535454	<input type="button" value="Opravit"/>

Sleva 0.0 %

Odběratel musí existovat v číselníku firem
 Adresa dodání musí existovat v číselníku

V levé horní části je vidět cena zboží vybraného k výdeji nebo příjmu, vedle pak základní fakturační údaje dokladu a v dolní části seznam fakturovaných položek.

Postup při sestavení faktury:

AKCE

1. Vyplnění hlavičky dokladu
2. Výběr položek pro fakturaci
3. Nastavení slevy zboží
4. Zápis dokladu
5. Tisk dokladu

PROSTŘEDEK

- horní polovina dialogu
 tlačítka **Přidat**, **Smazat**, **Opravit**
 tlačítk v poli sleva
 tlačítka **Dokončit**
 tlačítka **Tisk dokladu**

1. **Vyplnění hlavičky dokladu:** číslo dokladu se přiřazuje automaticky (a nelze je měnit); datумы zdanitelného plnění, vystavení, splatnosti také, ale je možno podle potřeby upravit; způsob úhrady rovněž; dále lze zadat konstantní symbol a číslo objednávky. V případě, že je zaškrtnuto pole Odběratel musí existovat v číselníku firem (lze jej vypnout pouze při výdeji za hotové), je nutno

HLAVIČKA DOKLADU



Odběratel	ZÁKAZNÍK	Úhrada	převodní příkaz
Adresa dodání	ZÁKAZNÍK	KS	308 Dopr. V
Datum ZDP	9.2.2003	Objednávka	TELEFONEM
Vystavení	9.2.2003	Zaplaceno	
Splatnost	23.2.2003	Měna	Kurz 1.00
Poznámka	doprava zdarma	Fixní text	Fakturujeme Vám za z

vyplnit kód odběratele. Kliknutím na ikonu s brýlemi, která je u okénka odběratele, se otevře dialog „Adresář firem“, kde je možné pomocí tlačítka **Vyber** vložit kód firmy do příslušného okna v hlavičce dokladu. Pokud odběratel v adresáři není, lze jej tam přidat. Pokud se adresa dodání neshoduje s adresou odběratele, vyplní se i toto pole, v opačném případě se nechá okénko s adresou dodání prázdné, ale nesmí být zatrženo pole Adresa dodání musí existovat v číselníku firem. Vyplnění pole „Poznámka“, „Fixní text dokladu“, „Objednávka“ a „Způsob dopravy“ není nutné, slouží pro interní potřeby uživatele programu. Pole „Zaplaceno“ je dostupné pouze u faktury a slouží k zápisu již uhrazené částky dokladu např. formou zálohy, či částečné úhrady faktury v hotovosti. Částka zde zapsaná se potom na dokladu odečítá od celkové částky k úhradě.

2. Výběr položek k fakturaci: akce se provádí třemi tlačítky v sekci „Položky“ v pravé střední části dialogu. Význam jednotlivých tlačítek je zřejmý z jejich popisu (přidat, smazat, opravit) a jejich funkce se vztahuje k seznamu fakturačních položek vlevo. Při zadávání nové položky či opravě staré se otevře následující karta položky.

Zde je možné vyplnit základní údaje o zadávané položce. Popis a poznámka mohou být 40 znaků dlouhé, pokud by to však nedostačovalo, je možné zatrhnout volbu Dlouhý popis položky a používat všech 80 znaků nejen na popis položky. Poznámka se v takovém případě zakáže. Cena za měrnou jednotku se zobrazuje buď s DPH nebo bez – záleží na nastavení programu, zda uživatel preferuje zaokrouhlování ceny shora (s DPH – maloobchod) či je pro něj rozhodující cena bez DPH (velkoobchod). Trvalé nastavení se provádí v menu Nastavení-Parametry, lokálně lze ale tento parametr přepínat v levé horní části dialogu dokladu pod celkovou částkou.

Kód	Popis	Cena/MJ
B1	aaaaaaa	91.01
CC	cccccccccc	148.84
DD	ddddddddddd	148.84

Zadávané položky je možno i vkládat z jednoduchého číselníku, který se otevře kliknutím na tlačítko s brýlemi vedle popisu a kódu položky. Záznamy se do tohoto číselníku vkládají pomocí tlačítka  z karty položky, vymazat je potom lze stiskem tlačítka  přímo v číselníku.

3. Nastavení slevy zboží: k dispozici jsou tři funkce nastavení:

Procentem - kliknutím na toto tlačítko se otevře okno, kde lze vepsat velikost slevy v procentech (implicitně je přednastaveno 5%; může mít i zápornou hodnotu - přírážka) a jestliže volbu potvrdíme tlačítkem **O K**, sleva se promítne do ceny všech označených položek.

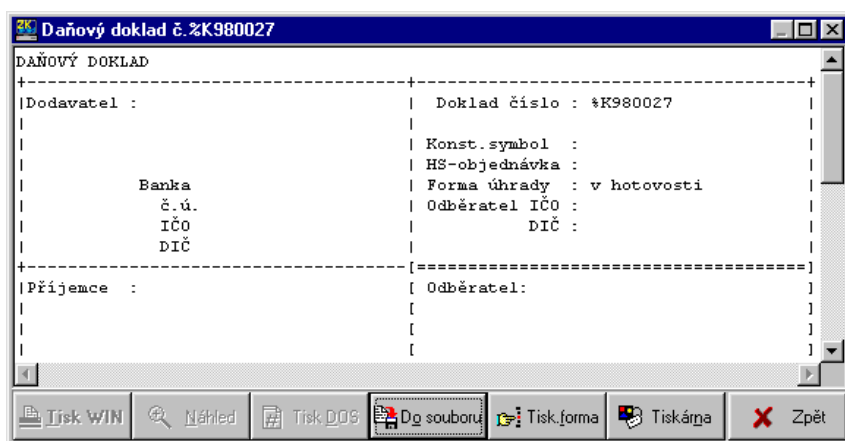
Podle firmy - pro všechny položky vybrané k výdeji se nastaví sleva z karty vybraného odběratele a zároveň se zruší ostatní slevy, které byly na výběru provedeny. Pokud odběratel není vybrán, akce se neprovede.

Zrušit slevu – zruší se všechny poskytnuté slevy, ceny položek se vrátí na původně zadané hodnoty.

4. a 5. **Dokončení a tisk dokladu**: Po ukončení výběru zboží a vyplnění hlavičky dokladu se uvolní tlačítko **Dokončit** ve spodní části okna, jehož stisknutím se výdej provede a doklad uzavře. Formulář je potom ihned připraven na zapis nového dokladu.

Jakmile je výdej úspěšně ukončen, zpřístupní se tlačítko **Tisk dokladu**, čímž se zobrazí tisková transakce programu. Ve spodní části tohoto dialogu jsou tato tlačítka:

- **Tiskárna**: zde lze nastavit podmínky tisku - zvolit tiskárnu (lokální nebo síťovou), provést její nastavení apod. Jedná se o klasický dialog Windows 95.
- **Tisková forma**: pokud si uživatel vytvoří pro daný doklad více forem, lze touto volbou v případě potřeby změnit aktuální tiskovou formu na některou z přednastavených.
- **Tisk DOS**: přímý tisk na tiskárnu (netiskne se graficky pomocí Windows, ale posílá se přímo text dokladu -> rychlejší výstup pro jehličkové tiskárny).
- **Náhled**: kliknutím se zobrazí celý doklad (pro kontrolu, než se doklad začne tisknout) a umožní tisk s vyhlazenými čarami.
- **Tisk WIN**: grafický tisk z prostředí Windows, výsledek vypadá stejně jako na monitoru.



Po vytištění dokumentu se uživatel dostane zpět do výdejové transakce stiskem tlačítek **Zpět**.

Nová prodejka – určeno pro vystavování dokladů v hotovosti či malých pokladních lístků. Používá vlastní číselnou řadu, jinou tiskovou formu dokladu, přednastavená forma úhrady je v hotovosti a nelze zapisovat do pole zapláceno. Jinak se jedná o shodný doklad s fakturou

Oprava dokladu – slouží k úpravě hlavičky či položek vystaveného dokladu. Doklad je třeba nejprve vyhledat dle zadaných kritérií a potom stiskem tlačítka oprava získáme již známý formulář dokladu.

Postup při vyhledání dokladu:

1. zadat vyhledávací kritéria
2. stisknout tlačítko vyhledat

Vyhledávací kritéria:		Záznam: 48 z 48	
Číslo dokl.	010016	Typ dokladu	F
Odběratel	KRATENOVA	Stav dokladu	Normální doklad
Adr. dodání	KRATĚNOVÁ	Zp. úhrady	převodní příkaz
Datum ZDP	9.2.2003	Měna	
Vystavení	9.2.2003	Kurz	1.00
Splatnost	23.2.2003	Konst. symbol	308
Vytvořil	SUPERVISOR	Objednávka	TELEFONEM
		Cena dokladu	492.00
Poznámka	doprava zdarma		
Fixní text	Fakturujeme Vám za zboží		
<div style="display: flex; justify-content: space-between; align-items: center;"> Oprava Tisk Uložit změny << < > >> X Zpět </div> <div style="display: flex; justify-content: space-between; align-items: center; margin-top: 5px;"> Storno Export Hledat znovu </div>			

Vyhledávat pohyby lze podle všech zobrazených polí. Všechna kritéria lze vzájemně kombinovat. Nežadají-li se žádná, vyberou se všechny záznamy. Při zadávání vyhledávacích kritérií platí následující pravidla:

Pro text:

- **ABC*** najde všechny záznamy jejichž text začíná v daném poli písmeny ABC
- ***ABC** najde všechny záznamy jejichž text končí v daném poli písmeny ABC
- **<>ABC** najde všechny záznamy jejichž text v daném poli je jiný než ABC
- **AA|BB** najde všechny záznamy jejichž text v daném poli je AA nebo BB

Pro čísla:

- **>2** najde všechny záznamy jejichž hodnota v daném poli je větší než 2
- **>=2** najde všechny záznamy jejichž hodnota v daném poli je větší nebo rovno 2
- **<2** najde všechny záznamy jejichž hodnota v daném poli je menší než 2
- **<=2** najde všechny záznamy jejichž hodnota v daném poli je menší nebo rovno 2
- **<>2** najde všechny záznamy jejichž hodnota v daném poli je různá od 2

Záznamy odpovídající zadaným kritériím se naleznou po stisknutí tlačítka **Vyhledat**. V pravém horním rohu se zobrazuje číslo aktuálního záznamu a celkový počet nalezených záznamů, v levém dolním pak tlačítka umožňující pohyb mezi jednotlivými záznamy.

Tlačítko << slouží k přesunu na první vyhledaný záznam, >> na poslední. Z klávesnice je pro přechod na první záznam určena klávesa Home, na poslední klávesa End, další záznam se vyhledá klávesou PgUp a předchozí PgDown.

Storno dokladu – slouží k vystavení storna dříve vydaného dokladu. Doklad je opět třeba nejprve vyhledat dle zadaných kritérií a potom stiskem tlačítka Storno lze vystavit doklad na opačnou částku k vybranému záznamu.

Výpisy

Tato sekce programu slouží k zobrazení a tisku informací o položkách, firmách, pohybu zboží, vydaných dokladech, stavech skladů a dalších doplňkových informací o hospodaření a skladech.

Vystavené doklady

Nabídka umožňuje vyhledat vystavené doklady dle uživatelských kritérií, jejich výpis a tisk dle tiskových forem.

Výpis dokladů Záznam: 1 z 1

Vyhledávací kritéria:

Číslo dokl.	K06070-21	Typ dokladu	K
Odběratel	AGRO KLUKY	Stav dokladu	
Adresa dod.		Zp. úhrady	v hotovosti
Datum ZDP	20.8.2002	Měna	Kurz 1.00
Vystavení	20.8.2002	Konst. symbol	Arc.p.
Splatnost	20.8.2002	Objednávka	
Vytvořil	HORÁLKOVÁ	Cena dokladu	1058.20

Poznámka
Fixní text

Tisk
Storno
Export
<<
<
>
>>
Hledat znovu
Zpět

Vyhledávat lze dle čísla a typu dokladu, datumů vystavení zdan.plnění a splatnosti, dále pak podle odběratele, adresy dodání, autora záznamu, objednávky, způsobu úhrady, konstantního symbolu a poznámky. Vyhledané doklady lze tisknout pomocí tlačítka **Tisk**. Položky dokladu je možné dohledat po stisknutí tlačítka **Položky**. Tiskové formy se vytvářejí v nabídce menu **Nastavení - Formy dokladů**. Dialog pro tisk dokladů byl již vysvětlen při popisu vystavení dokladu při fakturaci.

Adresy firem

Nabídka slouží k výpisu a tisku firem z adresáře dle tiskových forem.

Výpis firem

Vyhledávací kritéria: Záznam: z

Firma: Adresa:

IČO: Korespondenční:

DIČ:

Peněžní ústav: Účet: Typ firmy:

Telefon: Fax: Sleva %:

Další informace

Poznámka:

Výpis Vyhledat << < > >> X Zpět

Jejich výběr, vytváření a zápis je stejný jako v případě vystavených dokladů.

Podklady pro DPH

Tato nabídka slouží k přehlednému výpisu vydaných dokladů (hotovostních nebo faktur) za vybrané období. U každého dokladu se vypisuje jeho číslo, firma, datum zdanitelného plnění, základy DPH jednotlivých sazeb, DPH základní i snížené sazby, částka k úhradě a zaokrouhlení.

Podklady pro DPH

Faktury s datem uskutečnění zdanitelného plnění ve vybraném období

Faktury s datem uskutečnění zdanitelného plnění ve vybraném období od 1.5.1997 do

Doklad	Firma	Datum	Základ	Základ22	Základ05	Zá
9800001	DORINT-LUCAN	11.2.1998	4910.50	4910.50	0.00	
9800002	KEWIN	12.2.1998	7088.20	7088.20	0.00	
9800003	DOMUS	12.2.1998	7594.50	7594.50	0.00	

X Zpět Filtr Sklad Archiv Od 1.5.1997 Do 1.11.1998 Vyhledat Tisk

Nejprve je nutné zadat období výpisu (pole **Od** a **Do**). Stiskem tlačítka vyhledat se spustí proces výpisu podkladů. Po jeho dokončení je aktivováno tlačítko **Tisk**, umožňující vytištění výpisu na tiskárně. Vzhledem k tomu, že výpis je široký, je potřeba před tiskem nastavit v parametrech tiskárny orientaci papíru Na šířku (Landscape).

Pomocí tlačítek v sekci **Filtr** lze výpis omezit pouze na jeden sklad nebo nastavit hledání dat v archivu.

Tlačítkem s datem je možné vybrat z kalendáře den pro výpis. V případě, že ten den nebyly žádné skladové pohyby, v okně se zobrazí nápis „Pro tento den nebyl nalezen záznam“.

Archív vystavených dokladů

Stejná transakce jako Vydané doklady, pouze záznamy se vyhledávají v archívu.

Nástroje

Zde jsou k dispozici transakce zajišťující běžnou údržbu programu jako je archivace, mazání a obnova záznamů, kontrola blokad a dokládání příjmek.

Aktualizace načtených dat

Obnoví se všechny záznamy v paměti počítače - číselník položek, firem, uživatelů a skladů. Používá se zejména pro aktualizaci dat při práci v síti.

Obnova vymazaných záznamů

Jak již bylo uvedeno při popisu číselníků, záznamy se po vymazání pomocí standardních dialogů nevymažou zcela, ale označí se jako zrušené. Jestliže některý z nich chceme obnovit (jedná se o záznamy v číselníku položek, firem, uživatelů a skladů) použijeme této volby.

Archivace záznamů

Transakce odstraní vybrané záznamy z datových tabulek a přesune je do archívu. Jedná se o archivaci:

- **vymazaných firem** - definitivně se přesunou záznamy vymazané z číselníku firem do archívu.

- **vydaných dokladů** - uživateli se nabídne možnost archivace dokladů vytvořených před určitým datem. To se nastavuje podle příslušného pole v Parametrech programu. Použije se, jestliže vyhledávání dokladu trvá dlouhou dobu. Archivované doklady je možno si i nadále prohlížet i tisknout.

Nastavení

Tato sekce programu je určena k úpravě základních parametrů programu, nastavení systémové tiskárny, vyplnění forem vydávaných dokladů a výběru aktuálního uživatele, skladu a závodu.

Tiskárna

Otevře se standardní dialog programu Windows pro výběr aktuální tiskárny a úpravu jejích vlastností.

Parametry

Transakce umožňuje nastavení některých defaultních hodnot, zaokrouhlování a dalších parametrů programu. Na záložce **Program** lze upravit následující hodnoty.

Default hodnoty:

- **Uživatel** - Pokud se toto pole vyplní, je vybraný uživatel automaticky přihlašován po spuštění.
- **Odběratel** - Vybraný kód firmy se bude nastavovat jako defaultní při otevření nové faktury
- **Adresa dodání** – defaultní adresa dodání pro nový doklad.

Parametry

Program

Default hodnoty

Uživatel:

Odběratel:

Adresa dodání:

DSP: dnů KS:

DPH: Měrná jednotka:

Zaokrouhlování

Na koruny
 Desetníky
 Na halíře

Ceny s DPH
 Jen celk. částku

Po spuštění

Maximalizovat
 Zálohovat data

Různé

DOS tisk dokladů: port kódování češtiny

Účetnictví

Informace pro účty Datový adresář účetnictví:

Vystavené doklady exportovat vždy do knihy faktur bez ohledu na způsob úhrady

Poznámka: DSP- doba splatnosti faktur
 KS - konstantní symbol faktury

- **DSP** - Den splatnosti faktur - zde nastavené číslo určuje, kolik dnů má odběratel na zaplacení faktury.

Zaokrouhlování:

- **Na koruny** - Ceny položky, vypočtené na kartě zboží nebo cena vystaveného dokladu se zaokrouhluje na celé koruny.
- **Desetníky** - Ceny položky, vypočtené na kartě zboží nebo cena vystaveného dokladu se zaokrouhluje na desetníky.
- **Na halíře** - Ceny položky, vypočtené na kartě zboží nebo cena vystaveného dokladu se zaokrouhluje na halíře.

Po spuštění:

- **Maximalizovat** - Zde se určuje zda se program bude spouštět jako nástrojový pruh nebo přes celou plochu monitoru.
- **Zálohovat data** - Pokud je volba zatržena, tak vždy po spuštění programu se provede automatické zálohování do adresáře vybraného pro zálohu v dialogu nabídky Soubor.

Různé:

- **DOS tisk dokladů ...** - pokud není v tiskové formě nastavena tiskárna, na kterou se bude doklad tisknout, bude se tisk vyvolaný stiskem tlačítka **Tisk-DOS** posílat na tento port (implicitně nastaveno LPT1).
- **Kódování češtiny** – zde je možné nastavit kódovou stránku tiskárny pro tisk v DOSu (viz předchozí parametr)

Číslo dokladů

Zde si uživatel může nastavit číselné řady pro číslování dokladů. Kód každého dokladu se skládá z předpony, čtyřmístného automaticky inkrementovaného čísla a přípony.

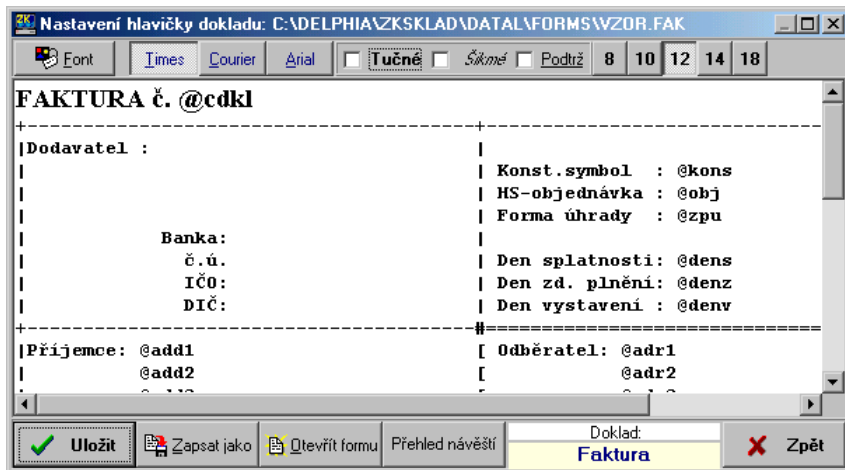
	Předpona	Číslo	Přípona
Faktury	01	0017	
Prodejky	K01	0000	

OK Zrušit

Nastavení se potvrdí tlačítkem OK. Doporučuje se provádět změnu číslování při uzávěrce každého roku.

Tiskové formy dokladů

V této transakci se vytvářejí tiskové formy pro tisk dokladů. Každý uživatel si může vytvořit libovolné formuláře pro tisk faktur, daňových a jiných dokladů dle svého přání. Přitom může využívat všechny nainstalované písma systémy Windows, měnit jejich styl a velikost a vytvářet dva druhy rámečků.



V horní části dialogu se nastavuje typ, styl a velikost písma označené části textu. Vlastní data se do formuláře vkládají při tisku na pozice návěstí. Přehled použitelných návěstí je v dolní části okna nad potvrzovacími tlačítky. Každé z nich začíná znakem @ (ten by se neměl vyskytovat v textu formy) a obsahuje kontextovou nápovědu, která se objeví, jestliže nad příslušné návěstí umístíme ukazatel myši. Řádek s návěstími začínající znakem ^ se opakuje pro všechny položky dokladu. Pro vytváření rámečků se používají následující znaky:

- v dokladu se nahrazuje tenkou vodorovnou čarou
- | nahrazuje se tenkou svislou čarou
- = nahrazuje se silnou vodorovnou čarou
- [nebo] nahrazuje se silnou svislou čarou
- + slouží k vytváření rohů tenkou čarou
- # slouží k vytváření rohů silnou čarou

Rohy se automaticky zarovnávají podle okolních znaků. Při tisku dokladů s použitím nabídky **Tisk DOS** se místo silné čáry používá čára dvojíta.

Aktuální uživatel

Nabídka slouží k změně aktuálně přihlášeného uživatele. Jestliže zvolený uživatel má přístup na heslo, je nutné toto heslo zadat, jinak zůstane přihlášen původní.

Aktuální závod

Pokud má uživatel licenci pro více závodů, je možné pomocí této volby si mezi nimi vybírat. Zkratková klávesa ze základního okna je F7.

Uložit nastavení

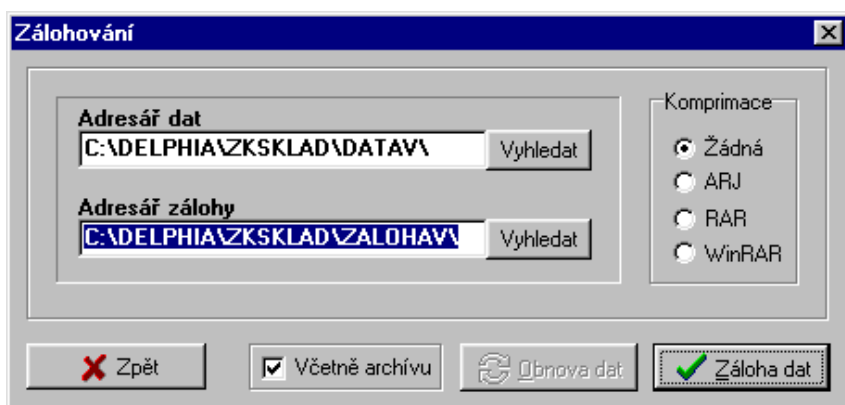
Některé údaje v sekci **Parametry** se nezapisují automaticky, pouze ovlivní činnost uživatele, který se skladem pracuje. Je to z důvodu lepší práce v síti. Pokud se mají nastavené údaje uložit všem uživatelům, použije se tato volba.

Soubor

Tato část programu obsahuje dvě nabídky pro práci s datovými soubory a to pro jejich kopírování do záložního adresáře nebo na disketu a pro jejich obnovení. Kromě toho je zde i položka menu pro ukončení programu.

Zálohování dat

Po spuštění se zobrazí okno, kde lze nastavit datový adresář programu a záložní adresář.



Jestliže uživatel ukládá data na disketu, je třeba změnit disk zálohy z vybraného (např. C:) na disk odpovídající disketové jednotce (nejčastěji A:). Pokud se mají ukládat i soubory s archívem, zatrhne se volba **Včetně archívu**. Samotné kopírování souborů se spustí tlačítkem **Zálohovat**. V levé části dialogu je možné nastavit komprimaci dat výběrem příslušného komprimačního programu. Tento program se musí nacházet buď v adresáři Windows nebo k němu musí být vyznačena cesta v souboru AUTOEXEC.BAT

Obnova zálohy

Obnova zálohy probíhá obdobně jako zálohování, pouze se po výběru adresářů použije tlačítko **Obnova dat**. Po ukončení transakce se automaticky provádí aktualizace dat.

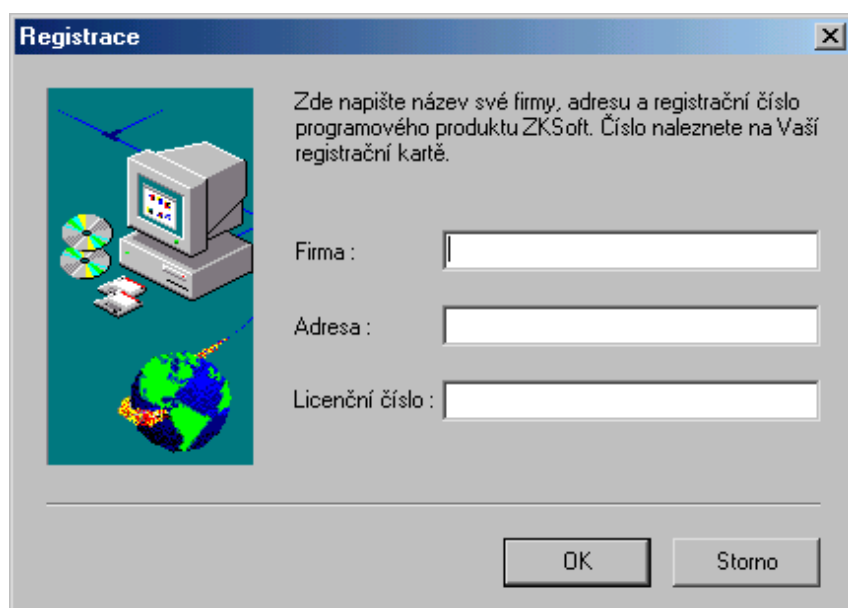
Konec programu

Výběrem této volby nebo současným stiskem kláves **Ctrl+X** se provede odhlášení uživatele a ukončí se činnost programu.. Kromě toho lze program ukončit i stiskem tlačítka nacházejícího se nejvíce vpravo na nástrojové liště.

Informace

Registrace programu

Po nainstalování se program ZKSkład chová jako demoverze – je možné pracovat s daty, ale nejsou povoleny tisky. Pro využití všech funkcí programu je třeba produkt zaregistrovat – zapsat přidělené licenční číslo.



Registrace

Zde napište název své firmy, adresu a registrační číslo programového produktu ZKSoft. Číslo naleznete na Vaší registrační kartě.

Firma :

Adresa :

Licenční číslo :

OK Storno

Je nutné vyplnit všechna pole. Pokud licenční číslo souhlasí, objeví se hlášení, že registrace proběhla v pořádku a program je možné plně využít. O tom, zda je produkt zaregistrován je možné se přesvědčit v menu **O programu**.

Informace o programu

Zde se zobrazují informace o autorovi a verzi programu a o zákazníkovi, kterému je program určen.

Kliknutím na podtržený link vedle návěští E-mail lze poslat dotazy či připomínky k programu přímo autorovi, po stisku adresy vedle návěští URL se otevře internetový prohlížeč na adrese firmy ZKSoft.